

Língua Portuguesa – Questões de 01 a 15

- Leia o texto abaixo e responda às questões a ele pertinentes:

Facultativo

- 1º § Estatuto dos Funcionários, artigo 240: “O dia 28 de outubro será consagrado ao Servidor Público” (com maiúsculas).
- 2º § Então é feriado, raciocina o escriturário, que, justamente, tem um “programa” na pauta para essas emergências. Não, responde-lhe o governo, que tem o programa de trabalhar; é consagrado, mas não é feriado.
- 3º § É, não é, e o dia se passou na dureza, sem ponto facultativo. Saberão os groenlandeses o que seja ponto facultativo? (Os brasileiros sabem.) É descanso obrigatório, no duro. João Brandão, o de alma virginal, não entendia assim, e lá um dia em que o Departamento Meteorológico anunciava: “céu azul, praia, ponto facultativo”, não lhe apetecendo a casa nem as atividades lúdicas, deliberou usar de sua “faculdade” de assinar o ponto no Instituto Nacional da Goiaba, que, como é do domínio público, estuda as causas da inexistência dessa matéria-prima na composição das goiabadas.
- 4º § Hoje deve haver menos gente por lá, conjeturou; ótimo, porque assim trabalho à vontade. Nossas repartições atingiram tal grau de dinamismo e fragor, que chega a ser desejável o não comparecimento de noventa por cento dos funcionários, para que os restantes possam, na calma, produzir um bocadinho. E o inocente João via no ponto facultativo essa virtude de afastar os menos diligentes, ou os mais futebolísticos, que cediam lugar à turma dos “caxias”.
- 5º § Encontrou cerradas as grandes portas de bronze, ouro e pórfiro, e nenhum sinal de vida nos arredores. Nenhum — a não ser aquele gato que se lambia à sombra de um tinhorão. Era, pela naturalidade da pose, o dono do jardim que orna a fachada do Instituto, mas — sentia-se pela ágata dos olhos — não possuía as chaves do prédio.
- 6º § João Brandão tentou forçar as portas, mas as portas mantiveram-se surdas e nada facultativas. Correu a telefonar de uma confeitaria para a residência do chefe, mas o chefe pescava em Mangaratiba, jogava pingue-pongue em Correias, estudava holandês com uma nativa, na Barra da Tijuca; o certo é que o telefone não respondeu. João decidiu-se a penetrar no edifício galgando-lhe a fachada e utilizando a vidraça que os serventes sempre deixam aberta, na previsão de casos como esse, talvez. E começava a fazê-lo, com a teimosia calma dos Brandões, quando um vigia brotou da grama e puxou-o pela perna.
- 7º § — Desce daí, moço. Então não está vendo que é dia de descansar?
- 8º § — Perdão, é dia em que se pode ou não descansar, e eu estou com o expediente atrasado.
- 9º § — Desce — repetiu o outro, com tédio. — Olha que te encanam se você começa a virar macaco pela parede acima.
- 10º § — Mas, e o senhor por que então está vigiando, se é dia de descanso?
- 11º § — Estou aqui porque a patroa me escaramuçou, dizendo que não quer vagabundo em casa. Não tenho para onde ir, tá bem?
- 12º § João Brandão aquiesceu, porque o outro, pelo tom de voz, parecia disposto a tudo, inclusive a trabalhar de braço, a fim de impedir que ele trabalhasse de pena. Era como se o vigia lhe dissesse: “Veja bem, está estragando meu dia. Então não sabe o que quer dizer facultativo?”. João pensava saber, mas nesse momento teve a intuição de que o verdadeiro sentido das palavras não está no dicionário; está na vida, no uso que delas fazemos. Pensou na Constituição e nos milhares de leis que declaram obrigatórias milhares de coisas, e essas coisas, na prática, são facultativas ou inexistentes. Retirou-se, digno, e foi decifrar palavras cruzadas.

(ANDRADE, C. Drummond. **Fala amendoeira**. São Paulo: Companhia das Letras, 2012. p. 34-35.)

01. De acordo com o texto, é CORRETO afirmar que João Brandão interpreta o sentido da expressão “ponto facultativo” como:

- a) obrigatoriedade de o chefe dispensar os trabalhadores.
- b) obrigatoriedade de o funcionário estar presente no trabalho.
- c) possibilidade de o funcionário decidir entre ir trabalhar ou ter uma folga.
- d) possibilidade de o chefe convocar os trabalhadores ou lhes conceder uma folga.

02. É CORRETO afirmar que o texto:

- a) busca mobilizar a sociedade contra o serviço público.
- b) critica a falta de dinamismo e eficiência nas repartições públicas.
- c) apresenta um personagem central como caso de mau funcionário.
- d) mostra, pela ação dos personagens, que os funcionários públicos agem todos como parasitas.

03. “Nossas repartições atingiram tal grau de dinamismo e fragor, que chega a ser desejável o não comparecimento de noventa por cento dos funcionários, para que os restantes possam, na calma, produzir um bocadinho.” (4º §)

De acordo com o texto, a passagem acima constitui parte do discurso do:

- a) vigia do edifício.
- b) narrador do texto.
- c) funcionário João Brandão.
- d) chefe do Departamento Meteorológico.

04. Com base na lógica de João Brandão exposta no 4º §, é CORRETO afirmar que o rendimento do serviço nas repartições públicas é:

- a) diretamente proporcional à assiduidade dos funcionários.
- b) inversamente proporcional à inocência dos funcionários.
- c) diretamente proporcional ao número de funcionários.
- d) inversamente proporcional ao número de funcionários.

05. “[...] o chefe pescava em Mangaratiba, jogava pingue-pongue em Correias, estudava holandês com uma nativa, na Barra da Tijuca [...]” (6º §)

No trecho o narrador apresenta as:

- a) conjecturas irônicas sobre as razões de o chefe não atender um telefonema.
- b) diversas ocupações com as quais o chefe estava de fato envolvido naquele momento.
- c) atividades rotineiras do chefe do Departamento em dias de expediente normal.
- d) justificativas apresentadas posteriormente pelo chefe para não atender uma ligação.

06. A alternativa em que o termo em destaque NÃO tem o mesmo sentido que o da palavra ou expressão sublinhada na passagem do texto é:

- a) “É descanso obrigatório, no duro.” (3º §) / **de fato**.
- b) “João Brandão, o de alma virginal, não entendia assim [...]” (3º §) / **apesar disso**.
- c) “Nenhum — a não ser aquele gato que se lambia à sombra de um tinhorão.” (5º §) / **exceto**.
- d) “[...] parecia disposto a tudo, inclusive a trabalhar de braço [...]” (12º §) / **até mesmo**.

07. A alternativa em que a substituição do elemento sublinhado altera o sentido da sentença é:

- a) “João Brandão, o de alma virginal, não entendia assim [...]” (3º §) / **pura**.
- b) “João Brandão [...] deliberou usar de sua ‘faculdade’ de assinar o ponto no Instituto Nacional da Goiaba [...]” (3º §) / **possibilidade**.
- c) “E o inocente João via no ponto facultativo essa virtude de afastar os menos diligentes [...]” (4º §) / **preguiçosos**.
- d) “João Brandão aquiesceu, porque o outro, pelo tom de voz, parecia disposto a tudo [...]” (12º §) / **concordou**.

08. A alternativa em que o pronome sublinhado NÃO faz referência específica a João Brandão é:

- a) “Não, responde-lhe o governo [...]” (2º §)
- b) “[...] não lhe apeteceu a casa nem as atividades lúdicas [...]” (3º §)
- c) “[...] deliberou usar de sua ‘faculdade’ de assinar o ponto [...]” (3º §)
- d) “— Olha que te encanam [...]” (9º §)

09. A alternativa em que está INCORRETA a conjugação da forma verbal sublinhada é:

- a) O governo entreviu no Instituto Nacional da Goiaba.
- b) O Ministério Público encaminhará ao tribunal assim que o promotor revir e assinar o processo.
- c) O funcionário requereu ao Instituto o direito de trabalhar fora do expediente.
- d) A cooperativa agrícola da região proveu a indústria local de goiabas da melhor qualidade.

10. “[...] não lhe apeteceu a casa nem as atividades lúdicas, deliberou usar de sua ‘faculdade’ de assinar o ponto no Instituto Nacional da Goiaba [...]” (3º §)

Assinale a alternativa em que a reescrita da oração sublinhada na passagem acima NÃO altera substancialmente o sentido do texto:

- a) a despeito de não lhe apetecer a casa nem as atividades lúdicas.
- b) como não lhe apetecia a casa nem as atividades lúdicas.
- c) mesmo não lhe apeteceu a casa nem as atividades lúdicas.
- d) caso não lhe apetecesse a casa nem as atividades lúdicas.

11. “— Mas, e o senhor por que então está vigiando, se é dia de descanso?” (10º §)

“— Estou aqui porque a patroa me escaramuçou, dizendo que não quer vagabundo em casa.” (11º §)

Considerando o emprego de por que e porque nas frases acima, assinale a alternativa em que a palavra sublinhada está INCORRETAMENTE grafada:

- a) Qual o motivo de João Brandão ir trabalhar? Será que foi por que queria botar o serviço em dia?
- b) João quase perguntou ao vigia por que não reagiu com firmeza às escaramuças da patroa.
- c) O motivo por que João Brandão foi trabalhar era incompreensível para o vigia.
- d) O vigia não conseguia entender porque João Brandão tinha ido trabalhar naquele dia.

12. “— Olha que te encanam se você começa a virar macaco pela parede acima.” (9º §)

Na passagem acima, o autor se vale de um registro informal da língua, de marcada oralidade, para caracterizar a fala do vigia. Das reescritas abaixo, a que está de acordo com as normas da língua culta é:

- a) — Olhe que o encanam se você começa a virar macaco pela parede acima.
- b) — Olha que lhe encanam se tu começa a virar macaco pela parede acima.
- c) — Olhe que te encanam se você começa a virar macaco pela parede acima.
- d) — Olha que lhe encanam se você começa a virar macaco pela parede acima.

13. Das alterações processadas em passagens do texto, aquela que está em DESACORDO com a norma culta, quanto à concordância verbal, é:

- a) “Não, responde-lhe o governo, que tem o programa de trabalhar; é consagrado, mas não é feriado.” (2º §) / Não, respondem-lhe os governantes, que têm o programa de trabalhar; é consagrado, mas não é feriado.
- b) “Nossas repartições atingiram tal grau de dinamismo e fragor, que chega a ser desejável o não comparecimento de noventa por cento dos funcionários [...]” (4º §) / Nossas repartições atingiram tal grau de dinamismo e fragor, que chega a ser desejável que noventa por cento dos funcionários não compareçam.
- c) “Hoje deve haver menos gente por lá, conjeturou; ótimo, porque assim trabalho à vontade.” (4º §) / Hoje devem haver bem menos funcionários por lá, conjeturou; ótimo, porque assim trabalho à vontade.
- d) “João pensava saber, mas nesse momento teve a intuição de que o verdadeiro sentido das palavras não está no dicionário; está na vida, no uso que delas fazemos [...]” (12º §) / João pensava saber, mas nesse momento teve a intuição de que os significados verdadeiros das palavras não estão no dicionário; estão na vida, no uso que delas fazemos.

14. A sentença em que a concordância do adjetivo sublinhado está INCORRETA, com relação à norma culta da língua, é:

- a) O vigia disse ao funcionário que lhe devolveria no dia seguinte a importância que lhe pediu emprestada.
- b) João Brandão encontrou cerrados os grandes portões de bronze, ouro e pórfiro do Instituto.
- c) O servente costumava deixar abertas as janelas envidraçadas da sua repartição.
- d) O tribunal qualificou de ilegal os gastos feitos pelo Instituto Nacional da Goiaba.

15. Das alterações processadas em passagens do texto, aquela que está CORRETA quanto à pontuação, segundo a norma culta, é:

- a) “Então é feriado, raciocina o escriturário, que, justamente, tem um ‘programa’ na pauta para essas emergências.” (2º §) / Então é feriado, raciocina o escriturário que justamente, tem um “programa” na pauta para essas emergências.
- b) “E o inocente João via no ponto facultativo essa virtude de afastar os menos diligentes [...]” (4º §) / E o inocente João via no ponto facultativo, essa virtude de afastar os menos diligentes.
- c) “Era, pela naturalidade da pose, o dono do jardim que orna a fachada do Instituto, mas — sentia-se pela ágata dos olhos — não possuía as chaves do prédio.” (5º §) / Era, pela naturalidade da pose, o dono do jardim que orna a fachada do Instituto, mas, sentia-se pela ágata dos olhos, não possuía as chaves do prédio.
- d) “João pensava saber, mas nesse momento teve a intuição de que o verdadeiro sentido das palavras não está no dicionário [...]” (12º §) / João pensava saber, mas, nesse momento, teve a intuição de que o verdadeiro sentido das palavras, não está no dicionário.

Conhecimento Específico – Questões de 16 a 35

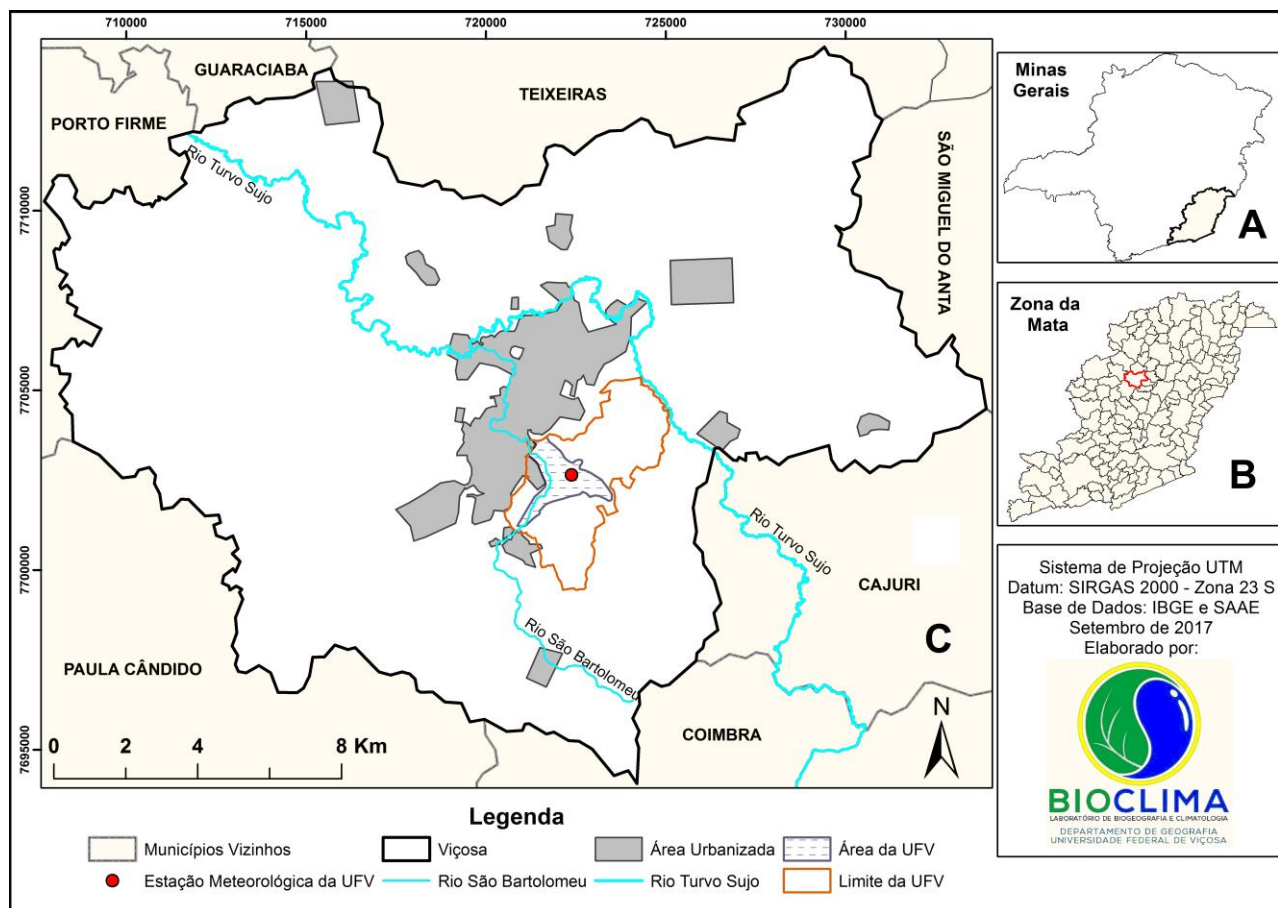
16. A representação da superfície do planeta Terra mais utilizada é o mapa. Porém, os mesmos sempre irão apresentar distorções, o que nos leva a constatar que não existem projeções boas ou ruins, e sim aquelas que se adaptam a determinadas finalidades. Mas nenhuma projeção resolve o problema da representação da curvatura da Terra numa superfície plana. Para ser realizada, a representação utiliza um sistema de projeções cartográficas baseadas em relações matemáticas e geométricas.

Com relação à projeção cilíndrica conforme, é CORRETO afirmar que ela contém um problema de distorção na(o):

- tamanho.
- forma.
- superfície.
- volume.

17. Observe a figura a seguir:

Figura: Localização do município de Viçosa-MG.



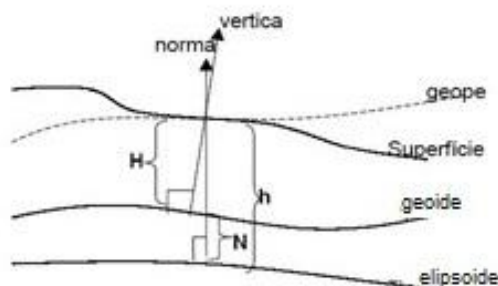
Fonte: SANCHES, F.O.; FIALHO, E. S.; QUINA, R. R. Evidências de mudanças climáticas em Viçosa (MG). *Revista do Departamento de Geografia da Universidade de São Paulo (USP)*. São Paulo, v. 34, n. 1, p. 124, 2017. Disponível em: <http://www.revistas.usp.br/rdg/article/view/138581>. Acesso em: 19 mar. 2018.

Com base na figura acima, é CORRETO afirmar que:

- o mapa A (Minas Gerais) apresenta uma escala maior que o mapa B (Zona da Mata).
- o mapa B (Zona da Mata) apresenta uma escala maior que o mapa C (Viçosa).
- o mapa C (Viçosa) apresenta uma escala menor que o mapa B (Zona da Mata).
- o mapa C (Viçosa) apresenta uma escala maior que o mapa A (Minas Gerais).

18. Utilizado como referência na cartografia mundial para elaboração de mapas e na recuperação das informações nele contidas, o Datum é uma característica comum nas cartas cartográficas, pois o mesmo é um marco geodésico. Sobre o Datum, assinale a afirmativa CORRETA:
- a) O Datum SAD 69 é o adotado na América do Sul e Europa, por ser o mais conveniente para a região.
 - b) As linhas de latitude e longitude numa carta ou mapa são referenciadas a um específico Datum.
 - c) No Brasil, adotou-se o Datum WGS 84, recomendado na conferência de Madri de 1924.
 - d) Em Minas Gerais, adotou-se o Datum WGS 84, recomendado pelo Instituto de Geociências Aplicadas.
19. Datum é o sistema de referência usado para o controle geodésico e para cálculo de coordenadas de pontos na superfície da Terra. No Brasil, atualmente, o Datum adotado é:
- a) WGS 84.
 - b) SAD 69.
 - c) SIRGAS 2000.
 - d) WZS 90.
20. Em Sensoriamento Remoto, a resolução de sensores é característica primordial. Sobre as quatro classes de resolução, é CORRETO afirmar:
- a) Resolução temporal de uma imagem refere-se ao tamanho da área representada por um pixel no terreno.
 - b) Resolução espacial corresponde ao tempo que o satélite leva para recobrir a mesma área novamente.
 - c) Resolução radiométrica é a capacidade do sistema sensor em detectar as variações da radiância espectral recebida.
 - d) Resolução espectral é uma medida da largura das faixas espectrais e da sensibilidade do sistema sensor ao identificar dois níveis de intensidade do sinal de retorno.
21. As projeções cilíndricas são utilizadas para representar mapas mundiais, ou uma faixa estreita ao longo da linha do Equador, meridiano ou círculo máximo. Na representação de países ou regiões de extensão predominantemente Norte-Sul e reduzida extensão Leste-Oeste, é CORRETO utilizar a projeção:
- a) policônica.
 - b) cônica de Müller.
 - c) cilíndrica de Gauss.
 - d) cônica conforme de Lambert.
22. Existem diferentes formas de representação plana da superfície terrestre. A projeção de Mercator foi a primeira a abranger o globo terrestre, sendo confeccionada na Era Moderna. Tem como característica conservar o formato dos continentes, mas altera as dimensões da área, principalmente quando nos aproximamos dos polos. Em razão disso, a projeção recebe críticas por seu caráter eurocêntrico. Em contraposição, foi publicado em 1992 um planisfério de projeção cilíndrica equivalente, que destacava o tamanho em detrimento da forma.
- Assinale a alternativa que contém o nome do autor desta projeção:
- a) Albert.
 - b) Robsinson.
 - c) Peters.
 - d) Mollweide.

23. Observe a imagem abaixo, que se refere a superfícies de referência:



A letra N refere-se à:

- a) altura geoidal.
 - b) altitude geométrica.
 - c) altitude ortométrica.
 - d) altura geodésica.
24. O mapeamento sistemático do Brasil, que compreende a elaboração de cartas topográficas, é realizado na projeção Universal Transversa de Mercator (UTM). Em relação às características da projeção UTM, assinale a afirmativa CORRETA:
- a) A superfície da Terra é representada por uma projeção cônica transversa.
 - b) A escala aumenta com a distância em relação ao meridiano central.
 - c) O meridiano central da região de interesse é representado por curva complexa.
 - d) Os países do continente euroasiático são representados no tamanho real.
25. Em um experimento controlado, um pesquisador coletou dados pluviométricos em pontos distribuídos regularmente espaçados em uma área de 10 km². O pesquisador buscava elaborar um mapa matricial (raster) da distribuição da pluviosidade.
- Sabendo que o fenômeno pluviométrico apresenta uma variação espacial, um método indicado para interpolar a informação coletada entre os pontos do mapa é o método:
- a) de Thiessen.
 - b) da média aritmética.
 - c) do inverso da distância.
 - d) da krigagem.
26. Quase todos os objetos têm a capacidade de emitir radiação eletromagnética. A quantidade de radiação emitida depende da temperatura do corpo, que determina o comprimento da onda. O sol, por exemplo, uma estrela de quinta grandeza, emite radiação em onda curta.

Em relação ao comprimento de onda que a Terra emite, é CORRETO afirmar que a maior quantidade de radiação é do tipo infravermelho:

- a) próximo.
- b) visível.
- c) ondas curtas.
- d) termal.

27. Com relação à integração de sensoriamento remoto ao Sistemas de informação Geográfica (SIG), considere as afirmativas abaixo:

- I. A análise de dados de sensoriamento remoto é significativamente melhorada pela incorporação de modelos digitais do terreno e outros dados SIG.
- II. O sensoriamento remoto pode fornecer dados para atualizações das bases de dados SIG.
- III. O acesso à informação auxiliar disponível em SIG não contribui para a melhoria da exatidão da análise de imagens de alta resolução espacial.
- IV. Devido à sua resolução espacial refinada, os dados de sensores remotos de alta resolução podem ser incorporados a bases de dados SIG sem nenhum tratamento geométrico prévio.

Está CORRETO o que se afirma apenas em:

- a) I e II.
- b) I e IV.
- c) II e III.
- d) II e IV.

28. O sistema geodésico adotado como referência para determinação das coordenadas através do sistema de posicionamento global por satélite conhecido como GPS é o:

- a) GFZ 90.
- b) SAD 69.
- c) WGS 84.
- d) UGG 90.

29. Um sistema de projeção é uma rede ordenada de meridianos e paralelos que se utiliza para traçar um mapa sobre uma superfície plana. A projeção que divide o planeta em 24 meridianos e 12 paralelos, os mesmos elaborados para estabelecer os fusos horários, igualmente espaçados e distribuídos sobre a camada terrestre, é a de:

- a) Peters.
- b) Azimutal equidistante.
- c) Berhmann.
- d) Mercator.

30. _____ é uma representação gráfica (comumente sobre uma superfície plana) da organização espacial de qualquer parte do universo físico em qualquer escala, que simboliza uma variedade de informações, tanto estáticas quanto dinâmicas. Normalmente bidimensional, embora também possa ser esférica como o mapa-múndi.

Assinale a alternativa que apresenta CORRETAMENTE a palavra que preenche a lacuna no texto acima:

- a) Croqui.
- b) Mapa.
- c) Planta.
- d) Maquete.

31. Um banco de dados geográficos é particionado em projetos individuais, e cada um desses é normalmente utilizado em layers ou Camadas de Informação (CI). No caso do estudo de impactos ambientais, o projeto pode ser composto de várias CI referentes aos temas:

- I. solo.
- II. cotas altimétricas.
- III. cidade, rodovia e ferrovia.
- IV. geomorfologia.
- V. tipos de vegetação.
- VI. uso da terra.

Para criar uma base cartográfica geral, por meio de um mapa topográfico, é CORRETO sobrepor, apenas, as Camadas de Informação (CI):

- a) II, III e VI.
- b) I, II e V.
- c) II, III e IV.
- d) III, IV e V.

32. O Sistema de Posicionamento Global (GPS) foi projetado para fornecer o posicionamento instantâneo de qualquer ponto da superfície terrestre. O sistema é baseado em uma constelação de satélites, distribuídos em órbita em torno da Terra. O número de satélites que fazem parte deste sistema é:

- a) 23.
- b) 24.
- c) 26.
- d) 28.

33. Sobre o Sensoriamento Remoto é CORRETO afirmar que:

- a) permite a obtenção de informação sobre um determinado mapa sem contato direto com ele.
- b) usa sensores sem radiação eletromagnética para registrar imagens.
- c) é a ciência e a arte de obter informações sobre um objeto, área ou fenômeno.
- d) observa nosso planeta utilizando câmeras de fotografia.

34. É chamada de curva de nível a linha imaginária do terreno em que todos os pontos da referida linha têm a mesma altitude, acima ou abaixo de uma superfície de referência – o nível médio do mar. Sobre as curvas de nível, assinale a afirmativa INCORRETA:

- a) Compreendem planos horizontais equidistantes.
- b) Ao cortar um curso de água, formam convexidade para montante.
- c) Duas curvas de nível sempre se cruzam.
- d) É impraticável sua representação quando a declividade for superior a 100%.

35. Assinale a alternativa que apresenta apenas exemplos de mapas temáticos:

- a) Cartas meteorológicas e geológicas.
- b) Cartas geomorfológicas e pedológicas.
- c) Cartas de vegetação e de fauna.
- d) Cartas de hidrografia e topográfica.

RASCUNHO DO GABARITO

Língua Portuguesa				
01	(A)	(B)	(C)	(D)
02	(A)	(B)	(C)	(D)
03	(A)	(B)	(C)	(D)
04	(A)	(B)	(C)	(D)
05	(A)	(B)	(C)	(D)
06	(A)	(B)	(C)	(D)
07	(A)	(B)	(C)	(D)
08	(A)	(B)	(C)	(D)
09	(A)	(B)	(C)	(D)
10	(A)	(B)	(C)	(D)
11	(A)	(B)	(C)	(D)
12	(A)	(B)	(C)	(D)
13	(A)	(B)	(C)	(D)
14	(A)	(B)	(C)	(D)
15	(A)	(B)	(C)	(D)

Específica				
16	(A)	(B)	(C)	(D)
17	(A)	(B)	(C)	(D)
18	(A)	(B)	(C)	(D)
19	(A)	(B)	(C)	(D)
20	(A)	(B)	(C)	(D)
21	(A)	(B)	(C)	(D)
22	(A)	(B)	(C)	(D)
23	(A)	(B)	(C)	(D)
24	(A)	(B)	(C)	(D)
25	(A)	(B)	(C)	(D)
26	(A)	(B)	(C)	(D)
27	(A)	(B)	(C)	(D)
28	(A)	(B)	(C)	(D)
29	(A)	(B)	(C)	(D)
30	(A)	(B)	(C)	(D)
31	(A)	(B)	(C)	(D)
32	(A)	(B)	(C)	(D)
33	(A)	(B)	(C)	(D)
34	(A)	(B)	(C)	(D)
35	(A)	(B)	(C)	(D)